

**Cvičné figuríny
BEDFORD
AR1 a AR2
AR1000 a AR2000
AR800 a AR801**

Návod k obsluze



Kladská 1082
500 03 Hradec Králové 3
tel: 495 220 229
495 220 394
fax: 495 220 154
GSM brána: 602 123096
E-mail: info@helago.cz
<http://www.helago.cz>

Všeobecné pokyny pro všechny typy figurín BEDFORD

POUŽITÍ A ÚDRŽBA

Hlava

- flexibilní z PVC s omyvatelnými pevnými vlasy s kořínky pro vlasovou péči (umývání, česání a kartáčování)
- vlasy oplachujte důkladně, abyste odstranili veškeré zbytky šamponu
- zpočátku může několik vlasů vypadnout, během dalšího používání figuríny, by však k tomuto jevu nemělo docházet

Ústa

- slouží pro vložení hadičky pro výplach žaludku, ale ne pro intubaci (u modelu AR801 rovněž k dýchání z úst do úst)
- ústa příliš neroztahujte, aby nedošlo k prasknutí koutků
- lanolínové krémy používejte pouze na ústa, dejte pozor, aby se nedostaly do jícnu
- hlavu neotáčejte více než o 90° doleva ani doprava, protože by mohlo dojít k zamotání jícnové hadičky

Uši

- ušní cesty jsou ucpané a můžete tak procvičovat čištění vnějšího ucha
- po skončení by ucho mělo být vysušeno

Oči

- jsou upevněny v očních jamkách
- lze je omývat a do koutků aplikovat oční kapky
- po skončení by oči měly být vysušeny

Kůže

- vyrobena z odolného vinylového materiálu
- kůži můžete omývat vlažnou mýdlovou vodou, nepoužívejte silné saponáty a abrazivní čisticí prostředky

- před umýváním figuríny by měly být odstraněny kolíčky
- na očištění kůže použijte lékařský líh nebo odstraňovač lepidla, pokud jste použili náplast nebo obvazy, pro odstranění zbytků lepidla, kůži umyjte obvyklým způsobem
- zvrásnění kůže v oblasti loktů a kolen je obvyklé
- tělo, paže a nohy jsou vyrobeny z polyethylenu a PVC a ačkoliv by neměly propouštět vodu, udržujte vnitřek figuríny suchý, protože by mohlo dojít k prosáknutí kapaliny do různých otvorů ve výplni figuríny

NA FIGURÍNU NIKDY NEKRESLETE PROPISOVACÍ TUŽKOU NEBO PEREM. INKOUST NELZE Z FIGURÍNY ODSTRANIT!!!

Ruce a nohy

- drží díky kulovým kloubům
- upevňovací dutinky pro zápěstí a kotníky jsou našroubovány na ruce a nohy. Pokud by došlo díky nesprávnému použití k vypadnutí ruky nebo nohy, odšroubujte dutinku a ponořte ji společně s kulovým kloubem do horké vody na několik minut, aby změkla před tím, než ji zastrčíte zpátky

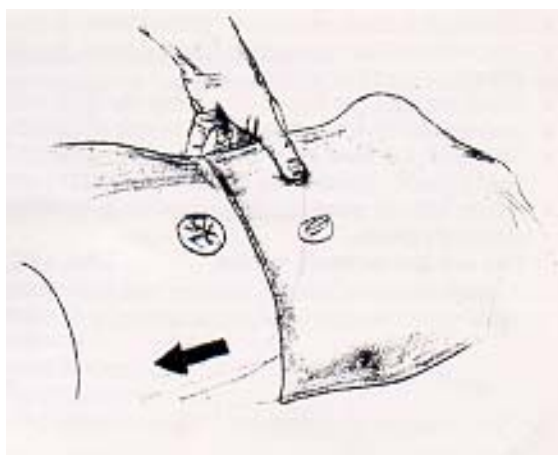
Obvazování

- figuríny Bedford jsou vhodné pro nácvik různých typů obvazování
- je možné praktikovat mokré i suché obvazování, aplikaci dlahy a obvazování pahýlů (pahýly lze zakoupit zvlášť)

SESTAVENÍ FIGURÍN AR1000/AR2000

- pas je členěný, aby umožnil pohyb horní části trupu
- pro připojení nohou oddělte obě poloviny těla stisknutím uvolňovacího tlačítka, které je umístěno pod kůží v horní části trupu (obrázek 1)
- držte uvolňovací tlačítko stisknuté při oddělování vrchní a spodní části těla
- odstraňte křídlovou matici a uzavřete podložku, vložte šrouby do bočních desek a upevněte je pomocí otvorů ve spodní části těla
- ruce připojíte a odstraníte stejným způsobem
- umístěte připojovací kolík v pásovém spojení na spodní části těla do otvoru v pásovém spojení na horní části těla
- zastrčte obě poloviny těla zpět k sobě a ujistěte se, že žaludeční rezervoár zapadl do spodní části těla
- pokud uslyšíte cvaknutí, jsou obě poloviny těla bezpečně spojeny

Figurína je nyní připravena k používání



Obrázek 1

Tracheostomie

- tracheostomický otvor je určen pouze pro nácvik obvazování
- nelijte do něho žádné tekutiny, protože to není vnitřní rezervoár

Kyčelní klouby

- nylonové pásky v kyčelním kloubu umožňují vytažení nohou v případě jejich přetížení
- nohy lze jednoduše zatlačit zpátky

VÝMĚNA VNITŘNÍCH REZERVOÁRŮ

- přístup k vnitřním rezervoárům:
 - AR1/AR2 přes břišní poklop
 - AR1000/AR2000 přes oddělené poloviny těla
- uretrální a rektální rezervoáry jsou zaháknuty kolmo na pásovém spojení v dolní polovině těla
- odstraňte ochranný obal z konců háku (AR1000/AR2000)
- vytáhněte spojovací hadičku ze suprapubického a kolostomického otvoru a potom vytáhněte držák genitálií, ke kterému jsou připojeny rezervoáry, ven z těla (AR1/AR2 a AR1000/AR2000)
- vytáhněte žaludeční rezervoár z přípojek pro gastrostomii a jícen
- pro provedení výměny zatlačte spojovací hadičky do příslušných přípojek a vyhákněte uretrální a rektální rezervoáry (AR1000/AR2000).

FIGURÍNY BEDFORD

AR800

Zdokonalená cvičná figurína – žena

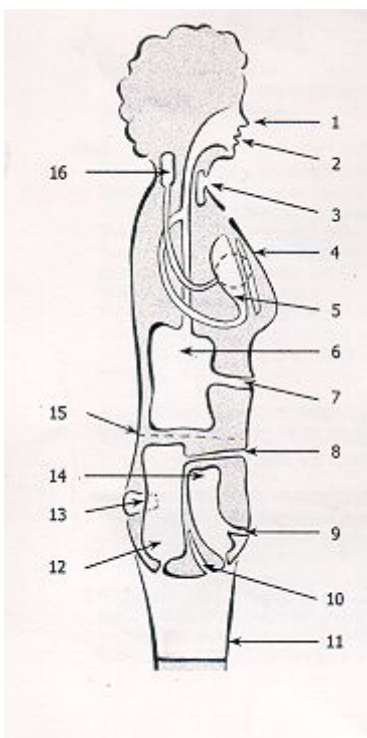
AR801

Zdokonalená cvičná figurína – žena pro nácvik oživovacích technik

Výška: 1.70 m Hmotnost: 17,5 kg

SESTAVENÍ FIGURÍN AR800 a AR801

- AR800 je vybavena speciálními „click-in“ klouby na ramenou, bocích a v pase
- AR801 je vybavena speciálními „click-in“ klouby na krku, ramenou, bocích a v pase
- položte tělo na rovný povrch
- připojte ruce a nohy k příslušným kovovým destičkám na bocích a ramenech
- zatlačte je, dokud se neozve cvaknutí, které potvrdí, že jste kloub umístili do správné pozice
- loketní a kolenní klouby mohou být ohnuty přibližně do 90° úhlu. Vrchní část těla můžete ohnout přibližně v 25° úhlu dopředu a v 15° úhlu dozadu a můžete s nimi otáčet vlevo a vpravo
- ujistěte se, že zástrčky jsou pevně vloženy do otvorů pro gastrostomii, suprapubickou cystostomii a kolostomii



Popis:

1. Nosní dírka
2. Ústa
3. Tracheostomický rezervoár
4. Hrudní kost (pouze u modelu AR801)
5. Plíce (pouze u modelu AR801)
6. Žaludeční rezervoár
7. Gastrostomie
8. Kolostomie
9. Suprapubická cystostomie
10. Vagína
11. Injekční podložka na horní části levé nohy
12. Rektální rezervoár
13. Injekční podložka na hýždích
14. Uretrální rezervoár
15. Členěný pás
16. Karotický puls (pouze u modelu AR801)

Figurína je nyní připravena k používání.

UVOLNĚNÍ RUKOU, NOHOU A PASU

- uvolňovací tlačítka pro klouby v pase, ramennou a bocích jsou umístěny pod kůží (obrázky 1, 3 a 4)
- všechna uvolňovací tlačítka musí být stisknuta při vysunování konců z těla nebo oddělování horní a dolní části těla

UVOLNĚNÍ HLAVY AR800

- oddělte obě poloviny těla a vyjměte šroub a nylonovou podložku z horní části těla
- nyní můžete odklopit hlavu
- umístěte jícnovou hadičku do krčního otvoru a přemístěte plastovou jícnovou hadičku
- nasad'te nylonovou podložku a utáhněte šroub (obr. 5)

NITROSVALOVÁ A PODKOŽNÍ INJEKCE

- nitrosvalová injekce může být demonstrována na levé noze a horním zevním kvadrantu levé hýždě. Rovněž na horní části obou levých nohou. (AR800/801)
- podkožní injekce může být demonstrována na podložce umístěné na levé paži. Rovněž na horní části obou paží (AR800/801)
- podložky mohou být vyjmuty z otvorů kvůli čištění nebo výměně
- k dispozici jsou vyměnitelné injekční podložky
- výměna podložek na horní části levé nohy je popsána dále

ŽENSKÉ A MUŽSKÉ GENITÁLIE

- figuríny žen jsou dodávány s vyměnitelnými ženskými a mužskými genitáliemi
- při nasazování genitálií si zkontrolujte, zda je průhledná plastová hadička vložena do horního otvoru v držáku pro genitálie
- odstranění genitálií proved'te jemným tahem

Vagína

- je zastoupena plastovou hadičkou, která je na konci uzavřena pro výplach dělohy

VNITŘNÍ ZÁSOBNÍKY

- figuríny Bedford mají plastové zásobníky, a to žaludeční, uretrální a rektální

ŽALUDEČNÍ ZÁSOBNÍK A OTVOR PRO GASTROSTOMII

- gastrostomie je připojena k žaludečnímu zásobníku
- žaludeční rezervoár je připojen k jícnu a gastrostomii
- žaludeční hadička může být vložena skrz nos nebo ústa pro nosní a jícnové krmení a sání
- před zahájením sání se přesvědčte, jestli je žaludeční hadička umístěna v nejnižší části žaludečního zásobníku (kapacita žaludku je 500 ml)

URETRÁLNÍ ZÁSOBNÍK A SUPRAPUBICKÝ OTVOR

- suprapubická cystostomie je připojena k uretrálnímu zásobníku
- uretrální zásobník je připojen k uretrální hadičce na držáku pro genitálie a k suprapubickému otvoru
- na uretrální hadičky pro mužské i ženské genitálie můžete připojit balónkové katétry (CH18)
- pro nácvik cévkování a výplachu močového měchýře, má uretra záklopku, která neumožňuje návrat kapaliny zpět
 - uretrální zásobník může být vysušen vložení katétru (CH18) co nejdále do zásobníku – kapacita je 200 ml
- zvedněte lehce ramena figuríny, aby došlo k přirozenému odvodnění
- odstraňte zástrčku ze suprapubického otvoru, abyste zabránili zadržení vzduchu
- před zavedením katétru musíte zvednout penis do správné polohy
- uretrální zásobník můžete naplnit přes suprapubický otvor

REKTÁLNÍ ZÁSOBNÍK A OTVOR PRO KOLOSTOMII

- kolostomie je připojena k rektálnímu zásobníku
- rektální zásobník je připojen k análnímu otvoru a otvoru pro kolostomii
- figurínu položte na levý bok, abyste mohli zavést rektální katétr (CH26) a tekutinu do rektálního zásobníku – kapacita je 500 ml
- odčerpání tekutiny provedete tak, že figurínu položíte na lůžkovou místu, která vytvoří spontánní odtok

Po skončení činnosti vyprázdněte všechny zásobníky a před uložením figuríny odstraňte všechny zástrčky, abyste umožnili proudění vzduchu a vysušení zásobníků.

FIGURÍNY BEDFORD

AR1

Standardní cvičná figurína – žena

AR2

Standardní cvičná figurína - muž

AR1000

Cvičná figurína vyšší kategorie – žena

AR2000

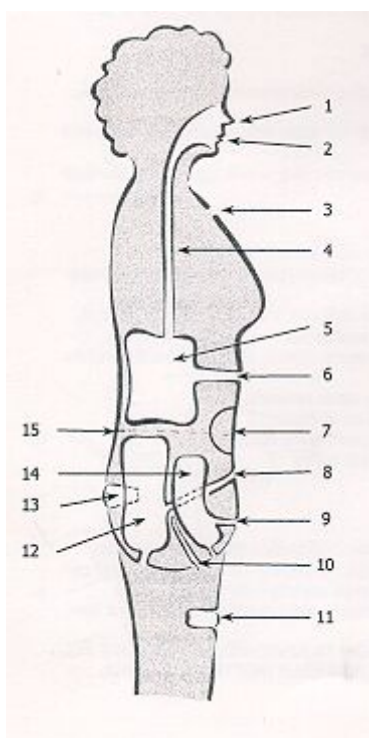
Cvičná figurína vyšší kategorie – muž

Výška: 1.65 m

Hmotnost: 14.5 kg

SESTAVENÍ FIGURÍN AR1 a AR2

- položte figurínu na rovný povrch a odstraňte břišní poklop
- odstraňte křídlové matice a pojistné podložky z vrchní části nohou
- vložte šrouby do bočních desek
- vyměňte křídlové matice pojistné podložky a upevněte je skrz břišní poklop
- vyměňte břišní poklop
- pro odstranění nohou proveďte tento proces v obráceném pořadí
- ruce připevníte nebo odstraníte stejným způsobem
- ujistěte se, že jsou zástrčky pevně vloženy do gastrostomického, suprapubického a kolostomického otvoru. Tracheostomický otvor nemá zástrčku.



Popis:

1. Nosní dírka
2. Ústa
3. Tracheostomie
4. Jícen
5. Žaludeční zásobník
6. Gastrostomie
7. Břišní poklop (AR1/AR2)
8. Kolostomie
9. Suprapubická cystostomie
10. Vagína
11. Nitrosvalová injekční podložka
12. Rektální zásobník
13. Nitrosvalová injekční podložka
14. Uretrální zásobník
15. Členěný pás (AR1000/AR2000)



Figure 2



Figure 3



Figure 4



Figure 5



Figure 6

UVOLNĚNÍ HLAVY AR801

- vložte ukazováček mezi zadní část krku a tělo (obr. 2). Pružina s uvolňovací západkou sloužící k uvolnění hlavy je uložena přesně pod spodní částí krku a měla by být stlačena doprava
- opatrně odstraňte hlavu a stále držte západku vpravo
- odpojte karotickou tepnu stisknutím konektorů
- pokud chcete hlavu znovu nasadit, připojte nejprve karotickou tepnu, potom zastrčte hlavu do krku, cvaknutí vám potvrdí správné nasazení hlavy

TRACHEOSTOMIE

- pro nácvik převazů
- zásobník umožňuje nácvik odsávání

DÝCHÁNÍ Z ÚST DO ÚST (NOSU)

- při správném provádění dýchání z úst do úst (nosu) se hrudník realisticky zvedá a klesá
- pokud potřebujete vyjmout plíce, abyste je mohli vyčistit, musíte nejdříve oddělit spodní a vrchní část těla
- nyní můžete plíce vyjmout z drážky a odpojit odvzdušňovací hadičky od konektorů umístěných na krku
- plíce očistěte dezinfekcí
- pokud chcete plíce vyměnit obtočte jejich špičku kolem plicního nástroje a zastrčte je do drážky
- připojte odvzdušňovací hadičky k příslušným konektorům umístěných na krku
- plicní nástroj můžete uložit pod plíci do drážky

ZEVNÍ SRDEČNÍ MASÁŽ AR801

Bez údajů na měřidle

- ujistěte se, že je zástrčka, umístěná pod pravou rukou figuríny, pevně zajištěna
- při správném provádění zevní srdeční masáže dojde k obnovení karotického pulsu, který bude patrný na pravé straně krku

S údaji na měřidle

- odstraňte zástrčku a vložte tlakoměr pod pravou ruku figuríny
- po připojení můžete díky naměřeným hodnotám zkontrolovat, zda je masáž prováděna správně, dojde rovněž k obnovení karotického pulsu

VÝMĚNA VNITŘNÍCH ZÁSObNÍKŮ

- k vnitřním zásobníkům se dostanete pod oddělení obou polovin těla
- vytáhněte žaludeční zásobník bez gastrostomie a jícnových konektorů
- uretrální a rektální zásobníky jsou zaháknuty přímo na pásovém kloubu ve spodní části těla
- odstraňte ochranný obal na konci háčku a vyhákněte zásobníky
- vytáhněte suprapubickou hadičku z konektorů v dolní části těla
- odstraňte držák genitálií
- nyní můžete sejmout zásobníky z držáku genitálií
- pokud chcete zásobníky vyměnit, proveďte tento postup v obráceném pořadí

VÝMĚNA NITROSVALOVÝCH INJEKČNÍCH PODLOŽEK NA HORNÍ ČÁSTI NOHY

- odejměte nohu od těla. Odšroubujte kovový těsnící kolík na vrchu nohy (obr. 6)
- zvedněte použitou injekční podložku nahoru přes středový kolík a vyhodte ji
- držte pevně nohu a natočte vrchní kolík k sobě asi v úhlu 30°
- stahujte injekční podložku opatrně přes středový kolík, dokud se neobjeví hlavička šroubku na vrchní části injekční podložky
- zašroubujte kovový spojovací kolík dostatečně do šroubku, aby byla podložka pevně zachycena, ale dala se s ní otáčet. Připojte nohu znovu k tělu

Volitelné doplňky	AR1/2, AR1000 AR2000	AR800/801
Pahýl po amputaci nad loktem	AR12	AR812
Pahýl po amputaci pod loktem	AR13	AR813
Pahýl po amputaci nad kolenem	AR14	AR814
Pahýl po amputaci pod kolenem	AR15	AR815
<i>Pahýly se připojují stejným způsobem jako ruce a nohy</i>		

Náhradní díly	AR1/AR2 AR1000/AR2000	AR800/AR801
Ženské genitálie	AR3	AR3
Mužské genitálie	AR4	AR4
Plíce (1)		AR814
Žaludeční zásobník (AR800)	SPAR830A	
Žaludeční zásobník (AR801)		SPAR831A
Uretrální zásobník	SPAR832A	SPAR832A
Rektální zásobník	SPAR833A	SPAR833A
Nitrosvalová injekční podložka	AR38	AR38
Podkožní injekční podložka	AR39	AR39
Injekční podložka pro nohu		SPAR884

